

Edificio Municipalidad Caviahue-Copahue

TIPO DE OBRA	Obra de arquitectura para la construcción del nuevo edificio municipal.
CARACTERÍSTICAS	Edificio de 1.312,83 m ² de superficie cubierta y 65,12 m ² de superficie semicubierta. Plaza Seca de 1.433,82 m ²
Nº PPO	121377
PRESUPUESTO	\$ 212.566.771,49 – Mes base Junio 2021
PLAZO DE OBRA	12 meses

El Proyecto del Edificio para la Municipalidad de Caviahue - Copahue se enmarca dentro del Plan Quinquenal 2019 – 2023 dentro del eje estratégico “Políticas Públicas con Impacto Sectorial y Territorial”, surge como un programa de acción directamente establecido por el PUCC (Plan Urbano Caviahue – Copahue) cuya visión implica consolidar y fortalecer el perfil de la localidad como centro de servicios turísticos, promoviendo el desarrollo sustentable y una mejora sustancial en la calidad de la población. En este contexto resulta prioritario fortalecer el rol del Municipio que propicie mejoras en las capacidades de gobernanza tanto en la articulación con la ciudadanía contando con los espacios necesarios que propicien instancias participativas, como así también la gestión, desarrollo y articulación de las ofertas y servicios turísticos.

En el marco del Programa de Mejora y Desarrollo de la Infraestructura Municipal el proyecto se enmarca dentro del tercer eje estratégico: proyectos en Municipios o ciudades cuyo beneficio sea de una escala territorial o regional, en el sentido que el proyecto propone desarrollar el centro institucional identitario de la localidad, que promueva actividades de participación ciudadana y consoliden la estrategia de la localidad como centro de servicios turísticos.

La ubicación del nuevo edificio resulta a partir de los foros ciudadanos llevados a cabo para la formulación del PUCC y la determinación de los lineamientos a aplicar en el municipio. La manzana ubicada en frente del complejo de cabañas donde funciona actualmente la Municipalidad, es uno de los sitios propuestos en los foros para generar un espacio de representación Cívica, resultando el más competente por su ubicación dentro de la ciudad, comprendida en la intersección del eje cívico y el eje comercial.

El objetivo consiste en poder concentrar todas las funciones que atañen a la administración pública en un sólo edificio, incorporando a su vez el desarrollo de las nuevas actividades y funciones que promueven instancias de articulación institucional y ciudadana. Este edificio contará con un carácter institucional notorio que logrará poder identificar una imagen cívica representativa en el mismo.

EDIFICIO PARA LA MUNICIPALIDAD DE CAVIAHUE-COPAHUE

La obra consiste en la ejecución de un edificio que cuente con la capacidad físico-espacial de llevar a cabo el total de las funciones administrativas del municipio, junto con la ampliación en funciones institucionales propuestas por el PUCC, dentro del programa de Fortalecimiento Institucional. Esta ampliación de funciones incluye el Centro de Investigación e Interpretación Caviahue – Copahue que demanda espacios de exposición y exhibición audiovisual interactivo para la difusión pública del ecosistema Copahue y un sector de exposiciones artístico recreativo vinculados a la concientización sobre erupciones volcánicas, la mitigación del riesgo y prevención ante crisis.

El mismo se emplazará en la manzana frente a la actual Municipalidad, transversalmente en el terreno, ocupando el total del ancho del mismo, recostándose sobre su sector sur, otorgando sus accesos hacia los sentidos norte y sur.

El edificio cuenta con planta baja y un piso y se organiza en dos bloques, cada uno con su respectivo acceso, donde se ubica y distribuye, estratégicamente, el programa. Ambos bloques se vinculan mediante el hall principal en planta baja y a través de un puente en planta alta. El Bloque B, de mayor superficie, posee un carácter más público de atención directa, oficinas abiertas y trámites personales. El Bloque A, de menor superficie y con carácter institucional, contiene oficinas más personalizadas, ubicándose en esta, por ejemplo, la oficina de la intendencia y la sala de sesiones del consejo. En los laterales de cada bloque, apoyados sobre el cerramiento vertical de tabiques estructurales, se disponen los servicios sanitarios, baños, office, salas de máquinas, depósitos y los elementos de conexión vertical: las escaleras y un ascensor. El cerramiento se materializa con un gran techo de chapa a dos aguas con una pronunciada pendiente de 35°, dadas las características de las precipitaciones locales. La gran pendiente, dota al edificio de una imagen característica en forma de "carpa".

LA MATERIALIDAD

El proyecto consiste en la construcción de un equipamiento público que aloje a la Municipalidad de Caviahue-Copahue, reuniendo todas las áreas en un solo edificio, incluyendo la radio.

El nuevo establecimiento se implanta transversalmente en el terreno, ocupando el total del ancho del mismo, recostándose sobre su sector sur, otorgando sus accesos hacia los sentidos norte y sur.

El edificio tiene una superficie total de 1312,83 m² entre espacios cubiertos, 65,12 m² espacios semicubiertos y una plaza seca de carácter institucional que cuenta con una superficie de 1433,82 m² (incluyendo la vereda perimetral). Los accesos se encuentran elevados, al igual que el edificio, con respecto a los niveles de veredas. A través de dos explanadas, por las cuales se ingresa al edificio.

El edificio cuenta con planta baja y un piso y se organiza en dos bloques, cada uno con su respectivo acceso, donde se ubica y distribuye, estratégicamente, el programa. Ambos bloques se vinculan mediante el hall principal en planta baja y mediante un puente en planta alta. El Bloque B, de mayor superficie, posee un carácter más público de atención directa, oficinas abiertas y trámites personales. El Bloque A, de menor superficie y con carácter institucional, contiene oficinas más personalizadas, ubicándose en éste, por ejemplo, la Oficina de la Intendencia y la Sala de Consejo.

En los laterales de cada bloque, apoyados sobre el cerramiento vertical de tabiques estructurales, se disponen los servicios sanitarios, baños, office, salas de máquinas, depósitos y los elementos de conexión vertical.

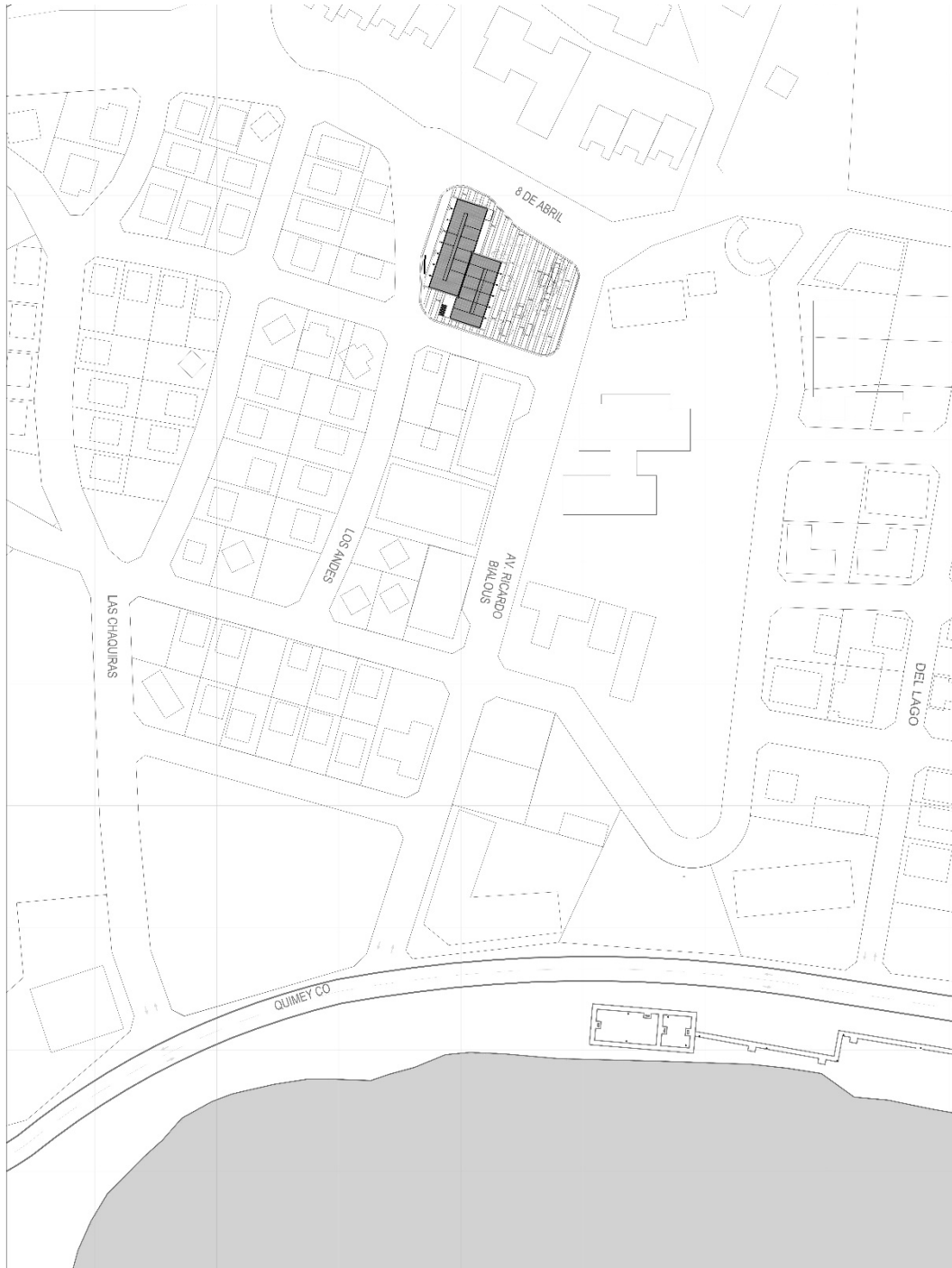


Imagen 1 – Implantación del Edificio Municipal.

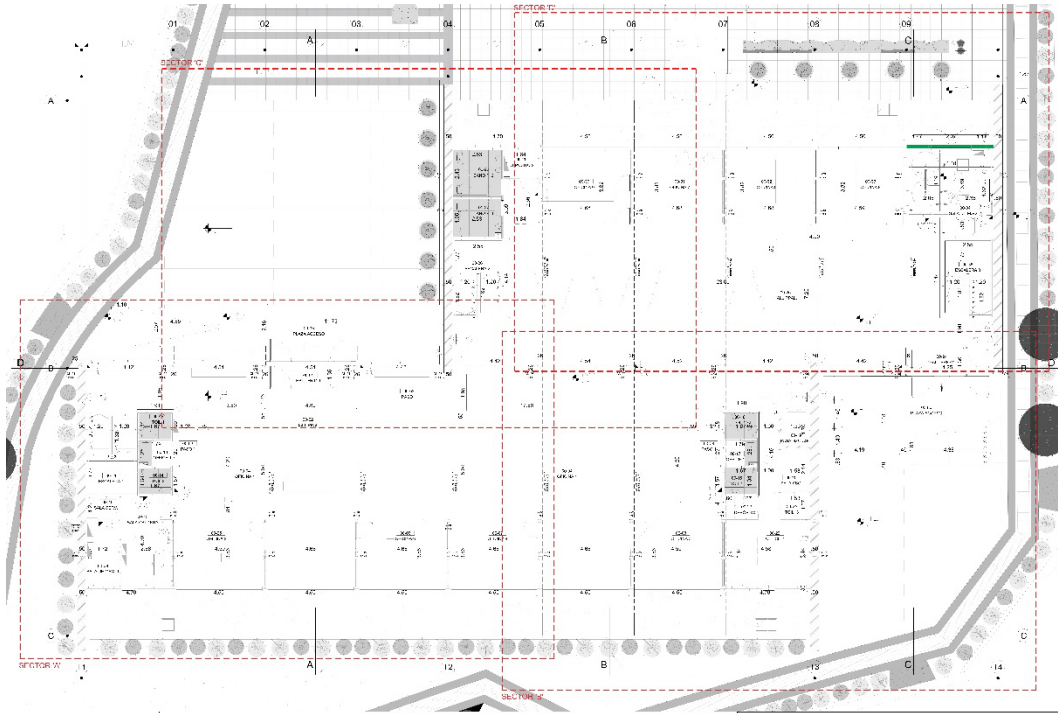


Imagen 2 – Planta Baja.

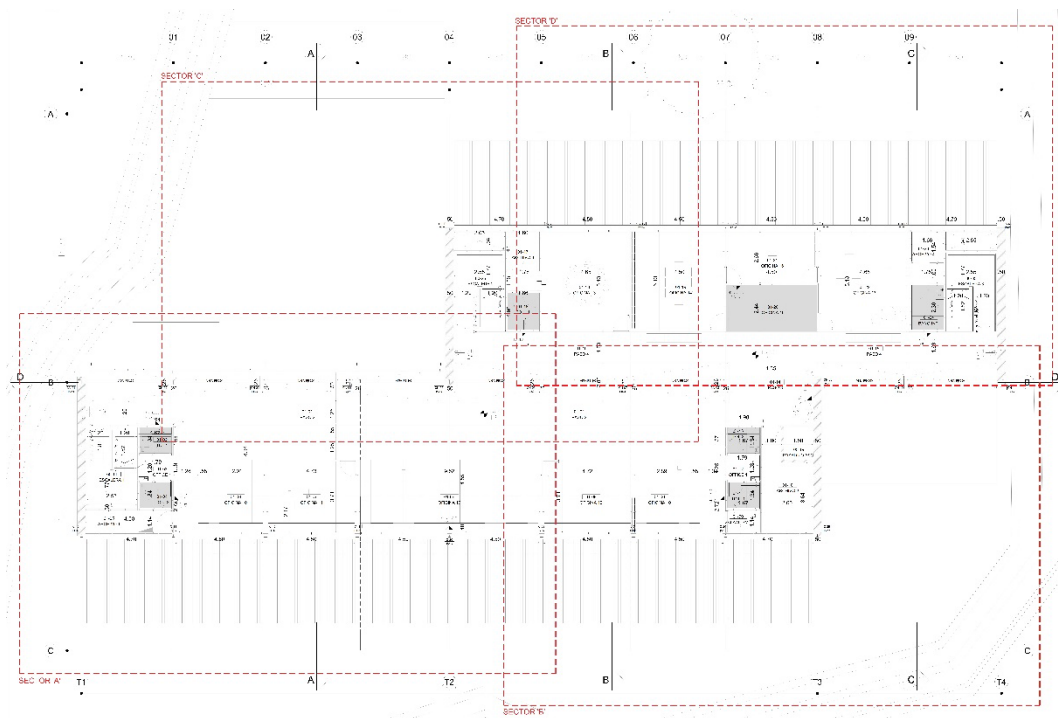


Imagen 3 – Planta Alta.

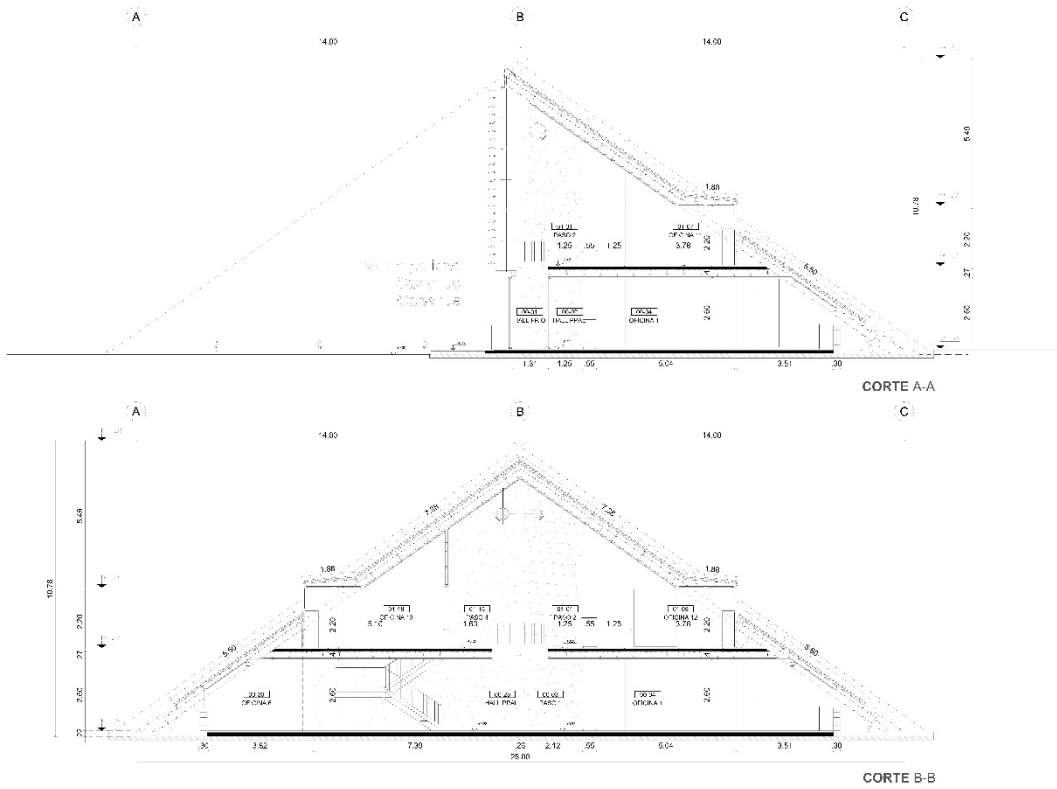


Imagen 4 – Cortes Transversales.



Imagen 5 – Imagen exterior del Edificio Municipal.



Imagen 6 – Imagen Interior Edificio Municipal.